



Fuerte crecimiento de la recaudación provincial en 2011

Autores:

Nadin Argañaraz

Ariel Barraud

Estefanía Nahas

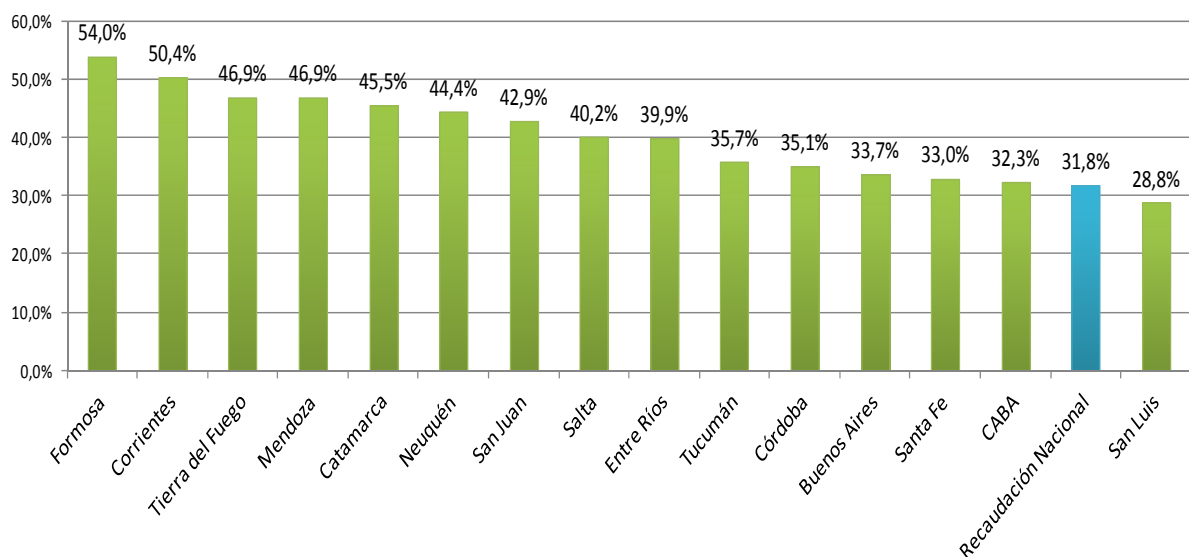
INFORME ECONÓMICO N° 150

Córdoba, 1 de Marzo de 2012

Claves

- En el grupo de 15 jurisdicciones para el que se cuenta con información la recaudación tributaria del año 2011 resultó **un 34,8% superior a la de 2010**.
- El tributo que más crecimiento aportó en valor absoluto fue **Ingresos Brutos** que, **creciendo un 37,1% respecto de 2010**, representó el 78% del crecimiento total de la recaudación.
- Si se tienen en cuenta los principales impuestos sobre las transacciones, algo **más del 80% del financiamiento propio provincial está relacionado directamente con el ciclo económico**, en la mayoría de las jurisdicciones subnacionales consideradas.
- Analizando el comportamiento de la recaudación total, se observa que catorce de las quince jurisdicciones presentaron crecimientos acumulados interanuales **superiores al de la recaudación nacional** de impuestos en el mismo periodo.

Recaudación tributaria provincial y nacional. Variación % 2011-2010.

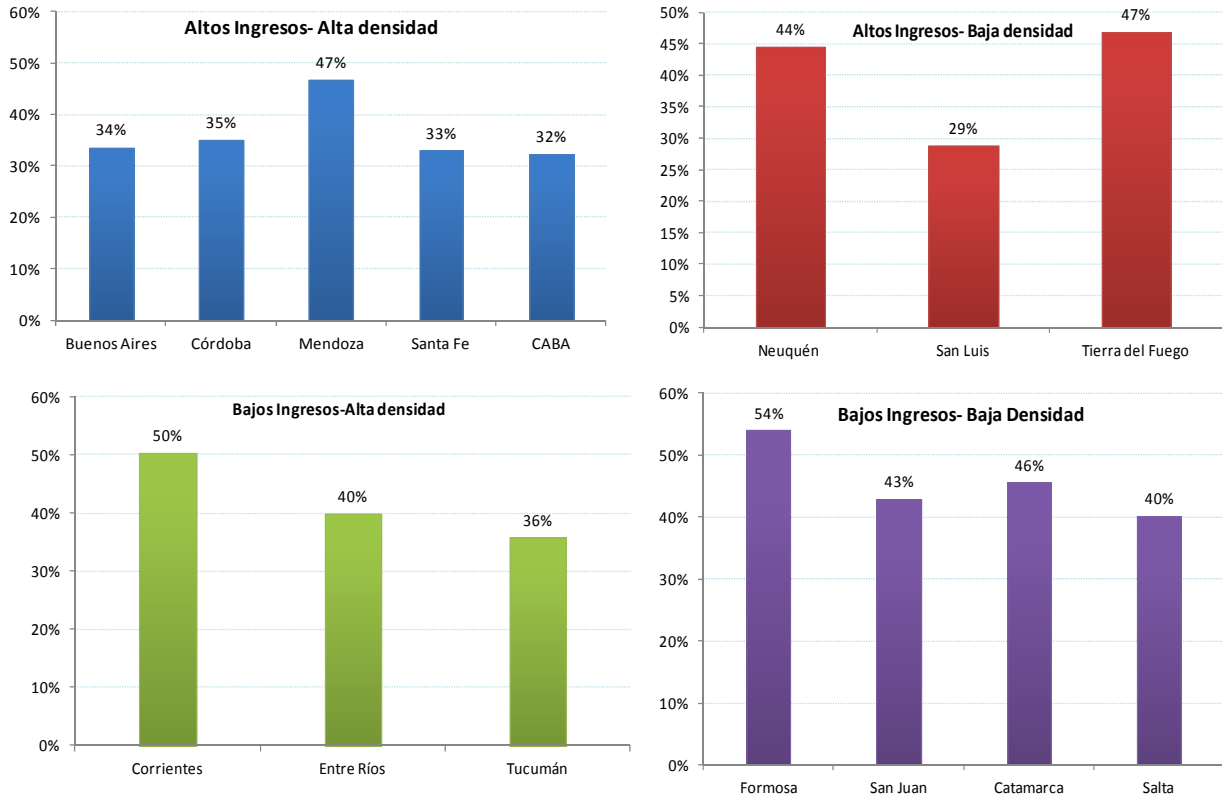


Fuente: IARAF en base a Ministerios de Hacienda Provinciales y MECON

- Se puede apreciar cierta heterogeneidad entre las variaciones de la recaudación propia de las diferentes provincias y la del total recaudado a nivel nacional. El crecimiento en cada uno de los grupos de jurisdicciones clasificadas según producto bruto por habitante y

densidad poblacional también fue dispar, manteniéndose asimismo importantes diferencias de performance al interior de cada grupo en particular.

Tasa de Crecimiento de la recaudación tributaria propia. 2011 vs. 2010.



IARAF en base a Ministerios de Hacienda Provinciales

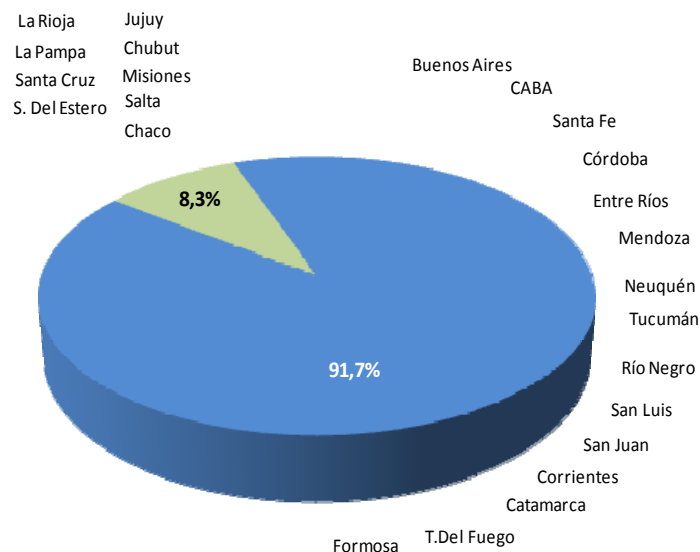
- Resulta también de interés analizar las recaudaciones de las provincias medidas en pesos corrientes por habitante. En 2011 las provincias que más recaudaron por persona fueron CABA, Tierra del Fuego y Neuquén (\$7.429, \$7.264 y \$3.574 respectivamente). Se destaca por ejemplo que si bien CABA presentó una de las menores variaciones interanuales, se encuentra encabezando la lista en las recaudaciones por habitante.
- El año 2011 fue un año de importante crecimiento nominal de la recaudación propia provincial. Sin embargo, la situación fiscal general de las provincias mostró un deterioro puesto que los gastos en este nivel de gobierno crecieron en la mayoría de los casos por encima de los ingresos.

- Las perspectivas para el año 2012 son de una desaceleración por el lado de los ingresos. Esta situación y la frágil situación fiscal a nivel provincial, tornan compleja sobre todo la negociación de una variable clave como lo es el gasto salarial, al que se lo acuerda en general en línea con la evolución de la recaudación.

Fuerte crecimiento de la recaudación provincial en 2011

En el presente informe se analiza la recaudación tributaria del conjunto de provincias de nuestro país sobre la base de aquellas administraciones para las que se cuenta con información de cierre para todo el año 2011. Este grupo se compone de las siguientes quince jurisdicciones: Buenos Aires, CABA, Catamarca, Córdoba, Corrientes, Entre Ríos, Formosa, Mendoza, Neuquén, Salta, San Juan, San Luis, Santa Fe, Tierra del Fuego y Tucumán. En conjunto, representaron cerca del 92% del total recaudado por las provincias en promedio en los últimos años.

**Recaudación Tributaria del Conjunto de Provincias bajo análisis. Año 2010
(Participación en el total).**



Fuente: IARAF en base a datos de la Dirección Nacional de Coordinación Fiscal con las provincias

Recaudación total.

La recaudación tributaria del año 2011 para el conjunto de provincias analizado ascendió a los \$85.796 millones, cifra superior en \$22.151 millones a lo recaudado por este grupo en 2010. En términos porcentuales, el incremento fue de un 34,8%.

Recaudación del Conjunto de Provincias bajo análisis. Por tributo. 2011 vs. 2010 (en millones de \$ y en %).

	2011	2010	Variación Interanual	
			\$	%
Ingresos Brutos	64.031	46.702	17.329	37,1%
Inmobiliario	5.639	4.758	881	18,5%
Automotores	5.194	3.908	1.286	32,9%
Sellos	7.609	5.210	2.399	46,1%
Otros	3.323	3.068	255	8,3%
TOTAL	85.796	63.645	22.151	34,8%

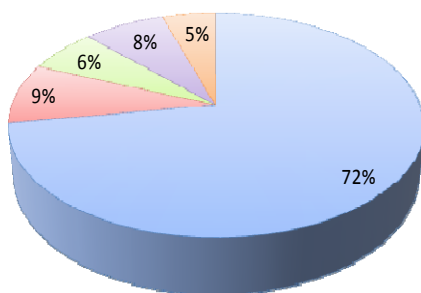
IARAF en base a Ministerios de Hacienda Provinciales (15 provincias consideradas)

El impuesto a los Sellos fue el que a nivel desagregado mejor performance relativa presentó, incrementando su producido un 46,1% respecto a 2010. Sin embargo, el tributo que más crecimiento aportó en valor absoluto fue Ingresos Brutos que, creciendo un 37,1% respecto de 2010, representó el 78% del crecimiento total de la recaudación. Por su parte, el Impuesto Inmobiliario evidenció un aumento del 18,5% mientras que el Impuesto sobre los Automotores obtuvo un crecimiento del 32,9%.

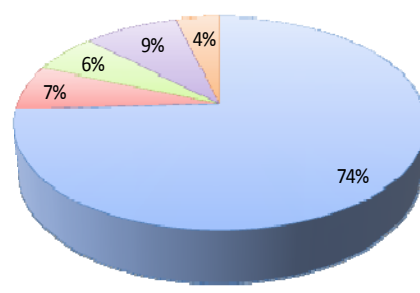
Cabe apreciar que el impuesto a los Ingresos Brutos generó el 74% de la recaudación propia de las provincias del 2011. En comparación con lo observado en el año 2008, la participación de este impuesto se incrementó en 2 puntos porcentuales, en detrimento principalmente del impuesto inmobiliario.

Estructura de la recaudación tributaria del conjunto de provincias analizadas

Año 2008



Año 2011



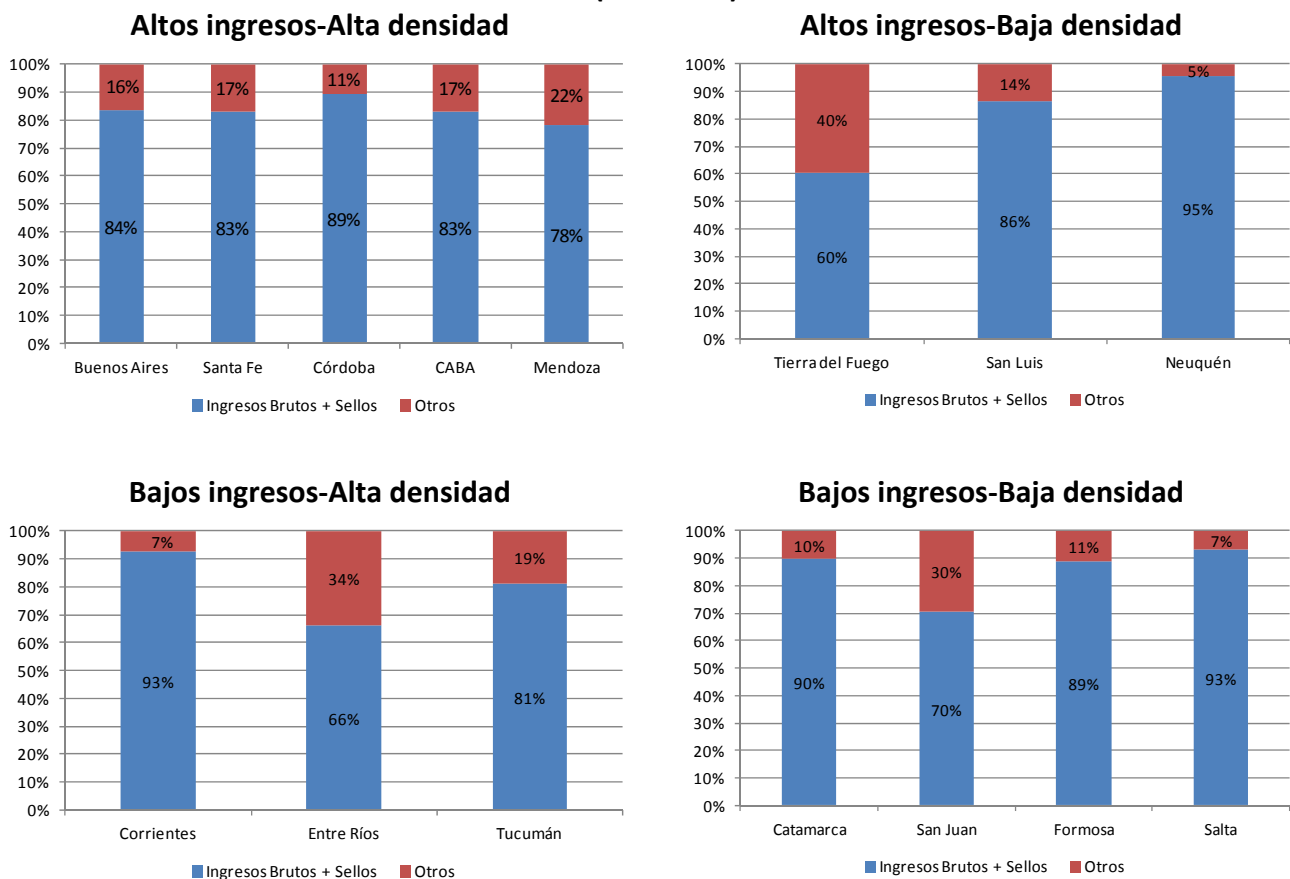
■ Ingresos Brutos ■ Inmobiliario ■ Automotores ■ Sellos ■ Otros

■ Ingresos Brutos ■ Inmobiliario ■ Automotores ■ Sellos ■ Otros

Fuente: IARAF en base a Ministerios de Hacienda Provinciales

Si se tienen en cuenta los principales impuestos sobre las transacciones, es decir si se suma a Ingresos Brutos el impuesto a los Sellos, puede observarse que algo más del 80% del financiamiento propio provincial está relacionado directamente con el ciclo económico, en la mayoría de las jurisdicciones subnacionales consideradas. Comparado con el año 2008, se observa que la estructura tributaria de las provincias fue haciéndose paulatinamente más pro-cíclica, es decir, descansa cada vez más sobre impuestos que se relacionan directamente con el nivel de actividad económica corriente.

Estructura de la recaudación tributaria del Conjunto de Provincias analizadas (Año 2011).



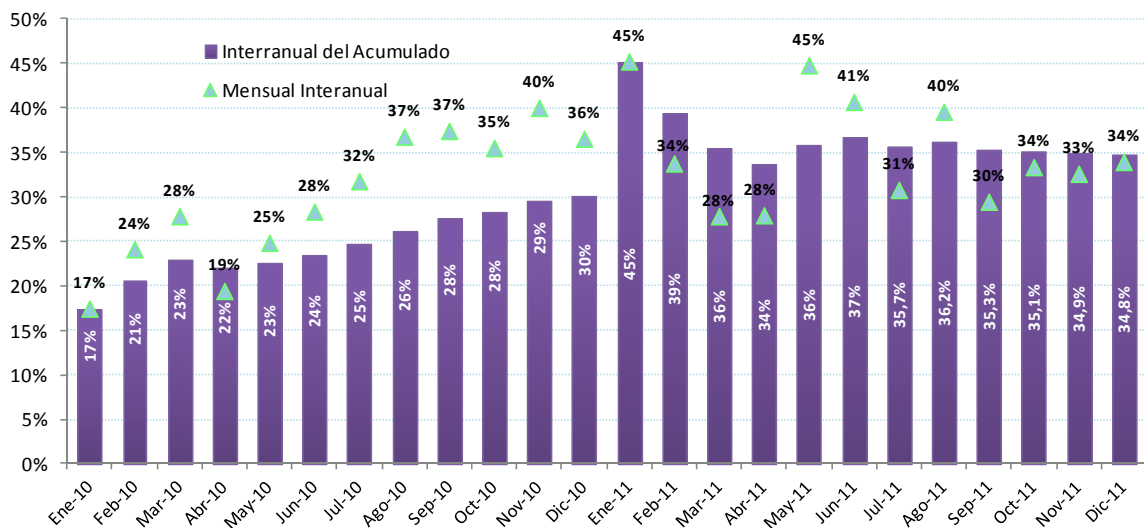
Fuente: IARAF en base a Ministerios de Hacienda Provinciales e INDEC

En el gráfico anterior se presenta la situación de la estructura pro-cíclica de cada jurisdicción según una clasificación realizada en base a sus niveles de producción por habitante (altos o bajos ingresos) y a la población y superficie de cada una de ellas (alta o baja densidad poblacional).

Comportamiento mensual

Analizando el comportamiento mensual de la recaudación tributaria a valores corrientes del conjunto de las administraciones bajo análisis, se observa que el mayor incremento mensual interanual se observó en los meses de Enero y Mayo de 2011, al captar dichas jurisdicciones un 45% más de lo recaudado en iguales meses de 2010, respectivamente. Asimismo, resulta relevante destacar que todas las variaciones acumuladas de 2011, se encontraron siempre por encima de las evidenciadas en 2010.

Recaudación tributaria Mensual. Año 2010 y 2011. Variación acumulada en cada año y variación mensual interanual.



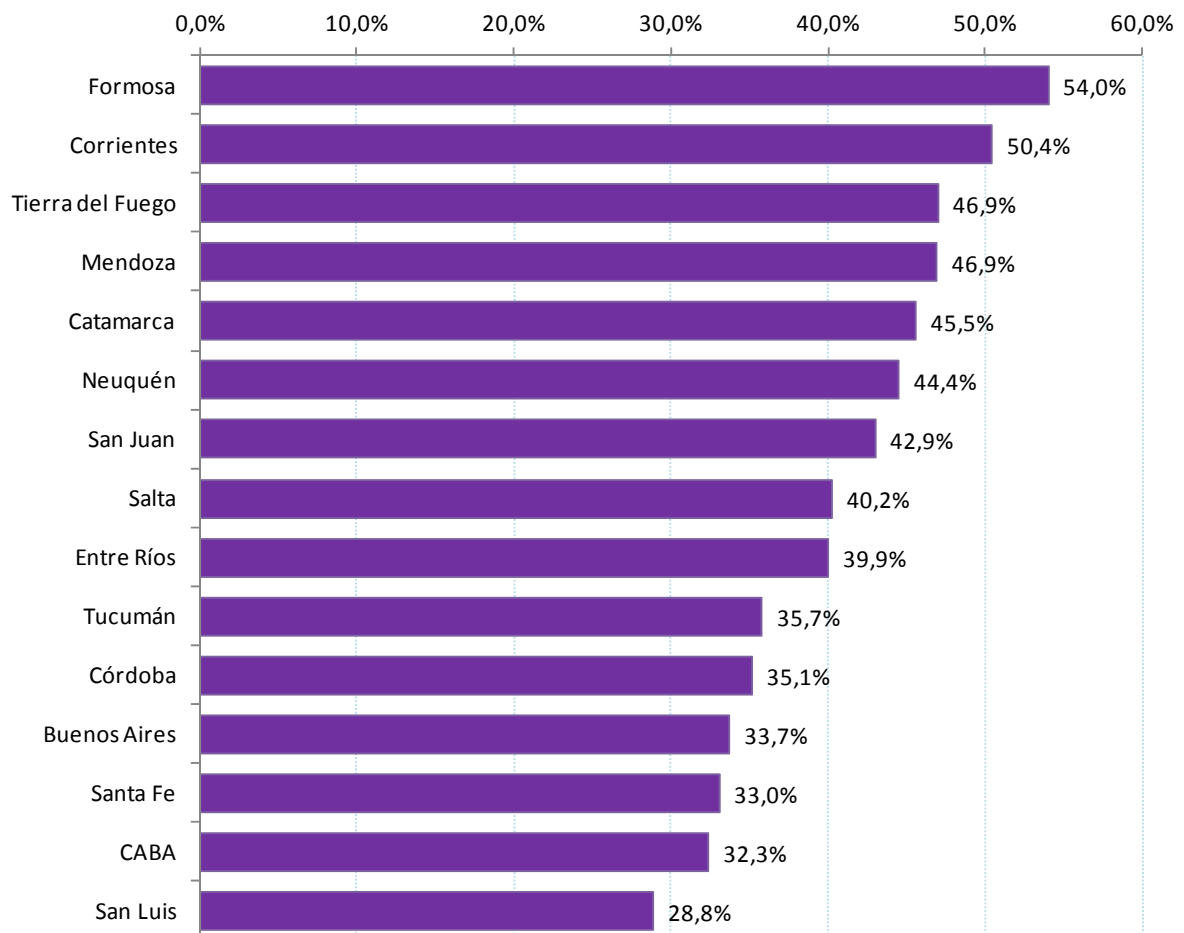
IARAF en base a Ministerios de Hacienda Provinciales

Recaudación por provincia.

Es posible realizar un análisis por jurisdicción en forma comparativa, aunque cabe aclarar antes de comenzar con el mismo que las provincias no tienen una estructura ni un comportamiento homogéneo en su estructura impositiva legal, niveles de cumplimiento y/o evasión, cuestiones que pueden haber afectado en distinto grado la performance recaudadora de cada provincia, pero cuyo desentrañamiento está fuera del alcance de este informe.

Analizando el comportamiento de la recaudación total de cada jurisdicción, se observa que catorce de las quince jurisdicciones presentaron crecimientos acumulados interanuales superiores al 30% y la restante, un crecimiento del 28,8%.

Tasa de Crecimiento de la recaudación tributaria propia. Acumulado 2011 vs. 2010 (en orden decreciente).



IARAF en base a Ministerios de Hacienda Provinciales

Formosa, Corrientes y Tierra del Fuego, se configuraron como las provincias que ocuparon los primeros puestos al evidenciar los mayores incrementos en la recaudación tributaria propia.

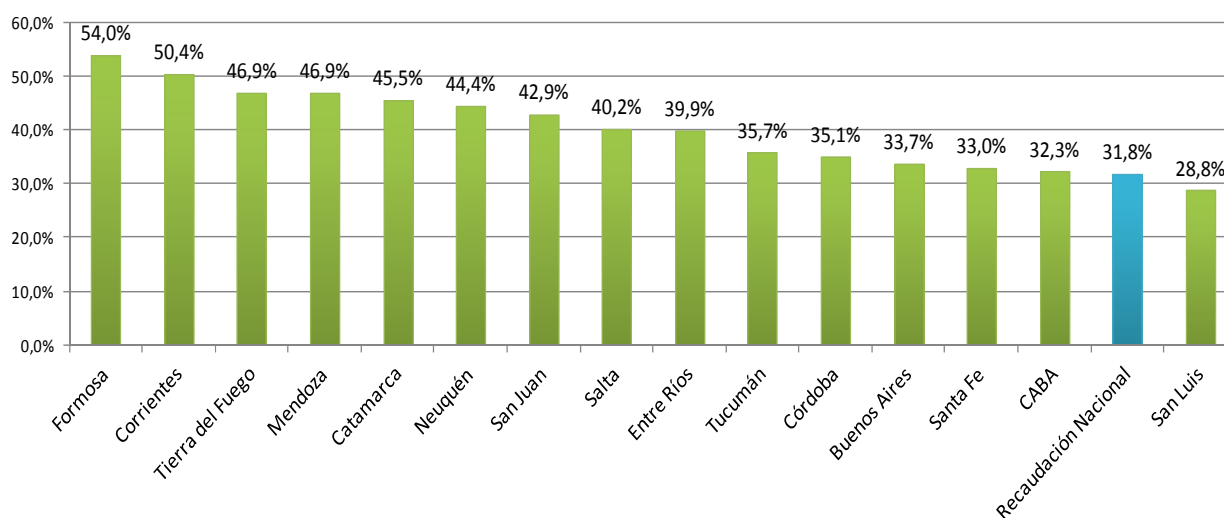
Los ingresos de la provincia de más peso para el consolidado, esto es, Buenos Aires (representó el 40% de la recaudación tributaria del conjunto de administraciones en el año

2011), cerraron con un incremento del 33,7% en relación con lo recaudado durante el año 2010.

Recaudación provincial en el contexto nacional

Se puede apreciar asimismo cierta heterogeneidad entre las variaciones de la recaudación propia de las diferentes provincias y la del total recaudado a nivel nacional. Puede observarse que el total de recursos tributarios nacionales de 2011 fue un 31,8% superior al de 2010. De este modo, catorce de las quince provincias analizadas presentaron una mejor performance en los recursos tributarios propios en comparación con la evolución de la recaudación nacional. En el otro extremo, la provincia restante estuvo a 3 puntos porcentuales de diferencia con respecto al crecimiento de la recaudación del gobierno superior.

Recaudación tributaria provincial y nacional (en orden decreciente). Variación % 2011-2010.



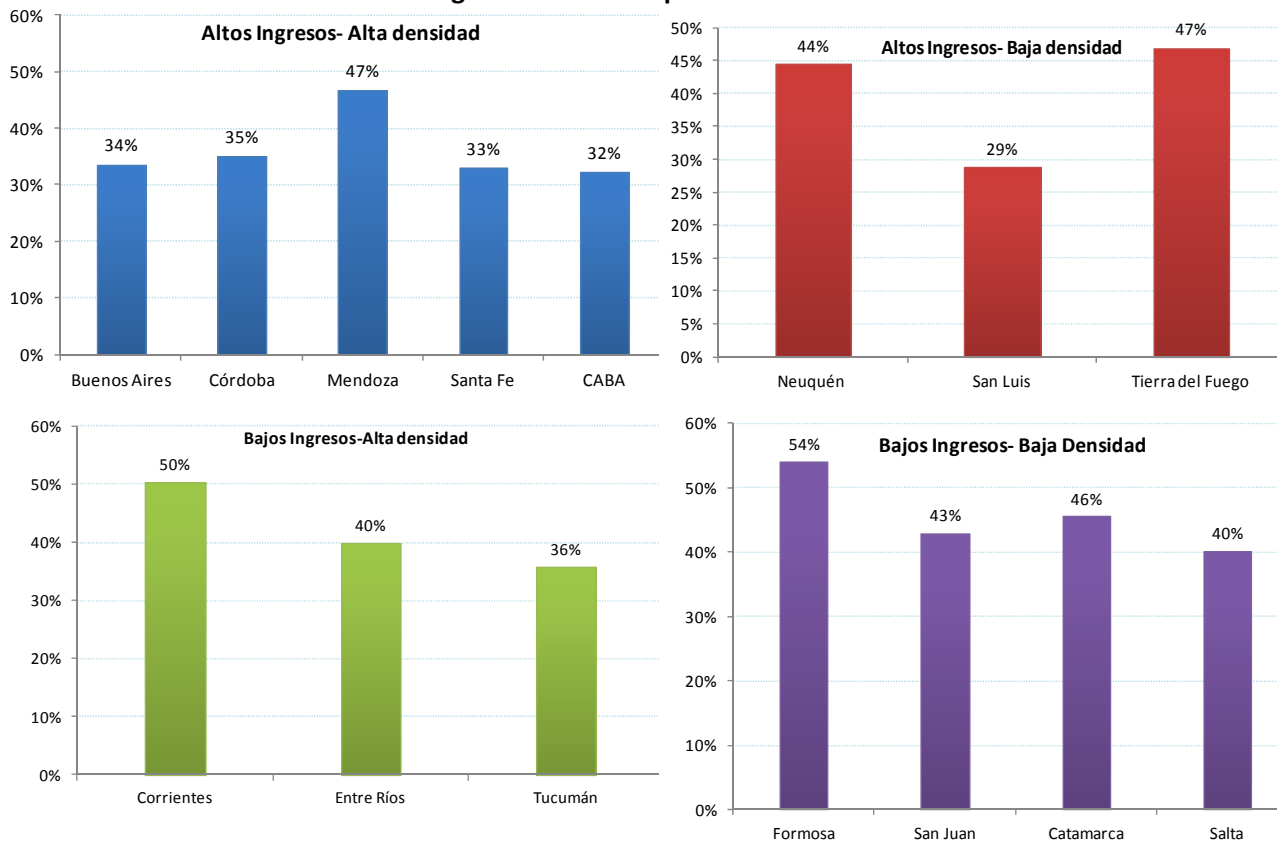
Fuente: IARAF en base a Ministerios de Hacienda Provinciales y MECON

Recaudación provincial por grupos

Si se clasifica a las quince jurisdicciones según producto bruto por habitante y densidad poblacional, puede observarse que el crecimiento en cada uno de los grupos también fue

dispar, manteniéndose asimismo importantes diferencias de performance al interior de cada grupo en particular.

Tasa de Crecimiento de la recaudación tributaria propia. Acumulado 2011 vs. 2010 Por grupos de ingreso – densidad poblacional.



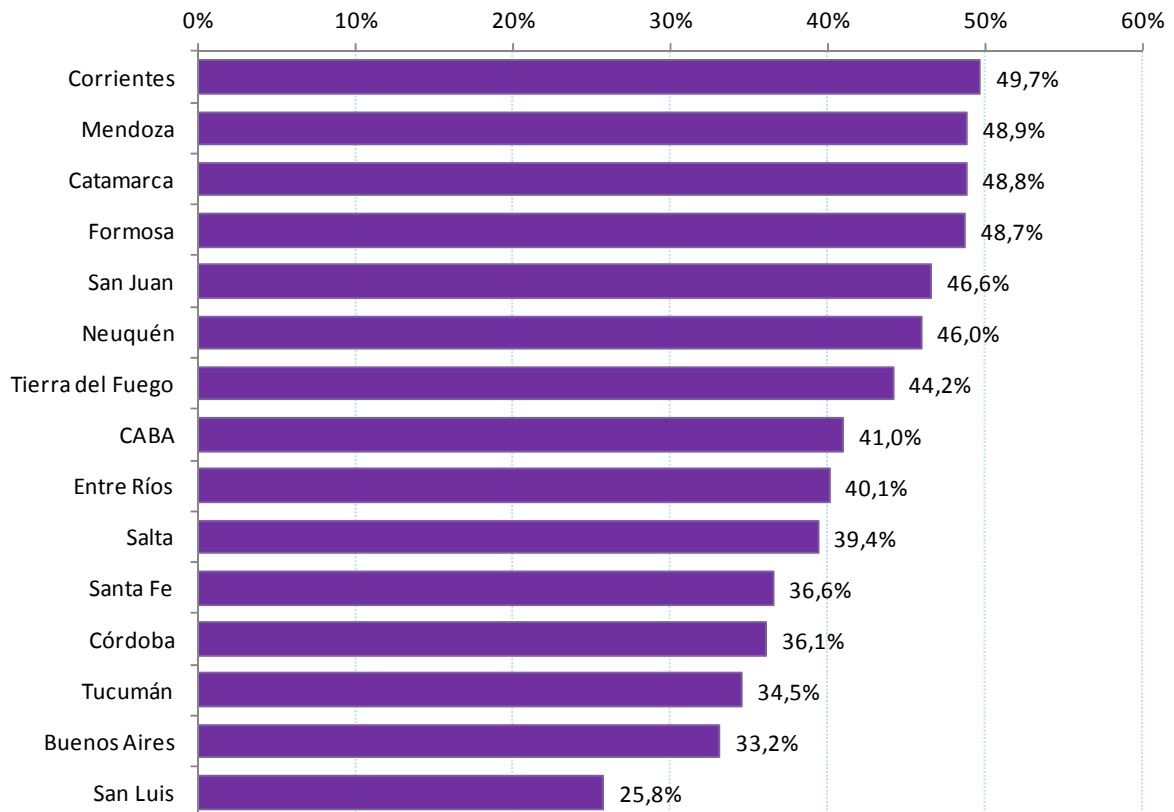
IARAF en base a Ministerios de Hacienda Provinciales

Recaudación por impuesto y por provincia.

Observando por separado el comportamiento por tributo, se tiene que en el Impuesto a los Ingresos Brutos, las provincias de Corrientes, Mendoza y Catamarca, son las que han finalizado el año pasado con las tasas interanuales de crecimiento más altas (49,7%, 48,9% y 48,8% respectivamente).

Las provincias de Tucumán, Buenos Aires y San Luis ocupan los últimos lugares de la gráfica puesto que lograron incrementos de la recaudación del impuesto a valores corrientes inferiores al 35%.

Tasa de Crecimiento de la recaudación de Ingresos Brutos. Acumulado 2011 vs. 2010 (en orden decreciente).

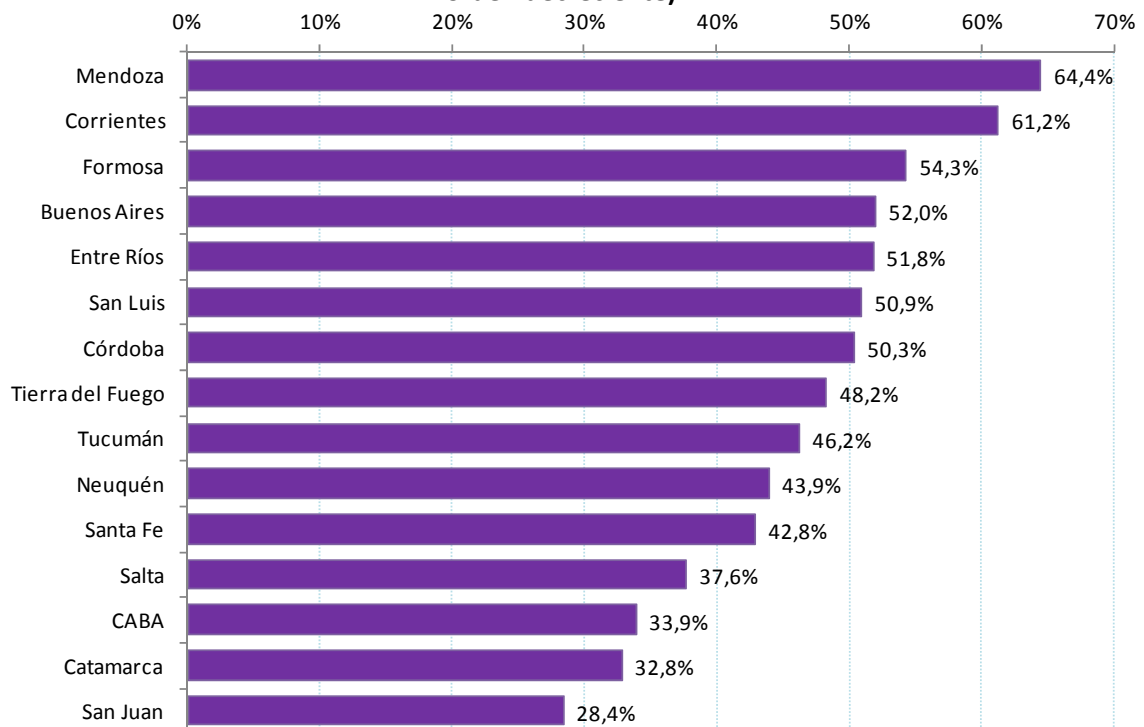


IARAF en base a Ministerios de Hacienda Provinciales

Por su parte, en el gráfico siguiente se detallan las tasas de variación que experimentó la recaudación del Impuesto a los Sellos de las distintas administraciones. Las provincias de Mendoza y Corrientes encabezan la lista de los mejores desempeños en la recaudación de dicho impuesto con incrementos de 64,4% y 61,2%, respectivamente. Ambas provincias ocuparon los primeros lugares en el ranking de mejores desempeños desde Mayo de 2011.

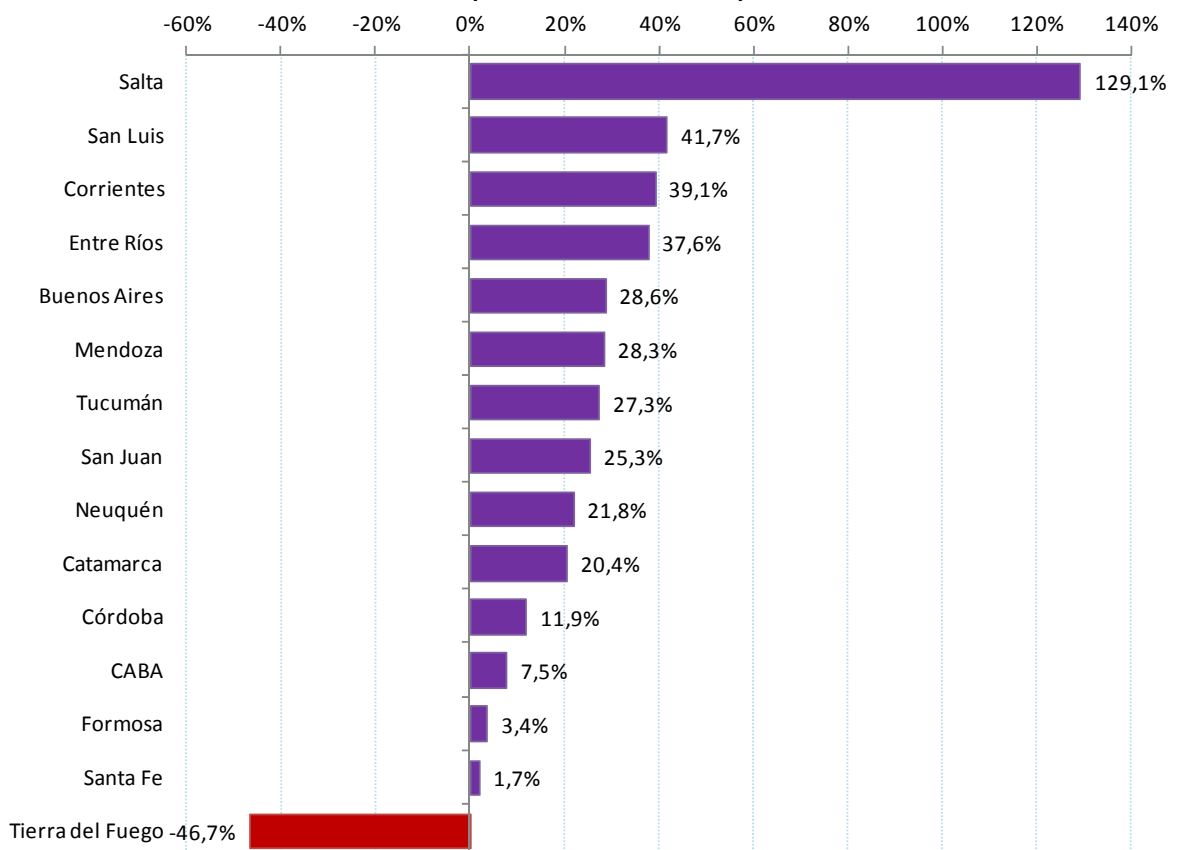
Respecto al Impuesto Inmobiliario, las provincias de Salta, San Luis y Corrientes fueron las que presentaron una mejor performance respecto del año 2010, con incrementos de 129,1%, 41,7% y 39,1% respectivamente. En la provincia de Tierra del Fuego, por su parte, ingresaron por este concepto, menores recursos durante el 2011 que durante el 2010.

Tasa de Crecimiento de la recaudación del Impuesto a los Sellos. Acumulado 2011 vs. 2010 (en orden decreciente).



IARAF en base a Ministerios de Hacienda Provinciales

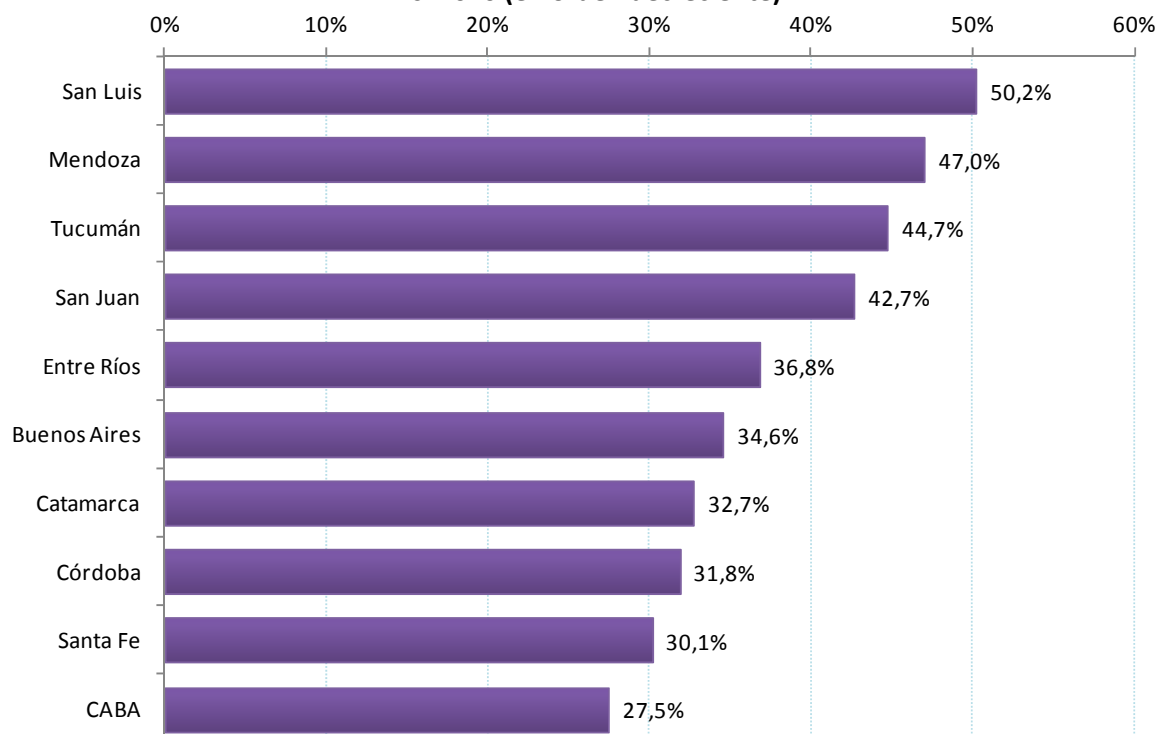
Tasa de Crecimiento de la recaudación tributaria del Impuesto Inmobiliario. Acumulado 2011 vs. 2010 (en orden decreciente).



IARAF en base a Ministerios de Hacienda Provinciales. El dato de CABA corresponde a la recaudación del ABL (Alumbrado, Barrido y Limpieza).

Finalmente, respecto al Impuesto a los Automotores (no todas las jurisdicciones bajo análisis cobran este impuesto), las provincias de San Luis, Mendoza y Tucumán fueron las que presentaron una mejor performance, con incrementos de 50,2%, 47% y 44,7% respectivamente.

Tasa de Crecimiento de la recaudación del Impuesto a la Propiedad Automotor. Acumulado 2011 vs. 2010 (en orden decreciente).



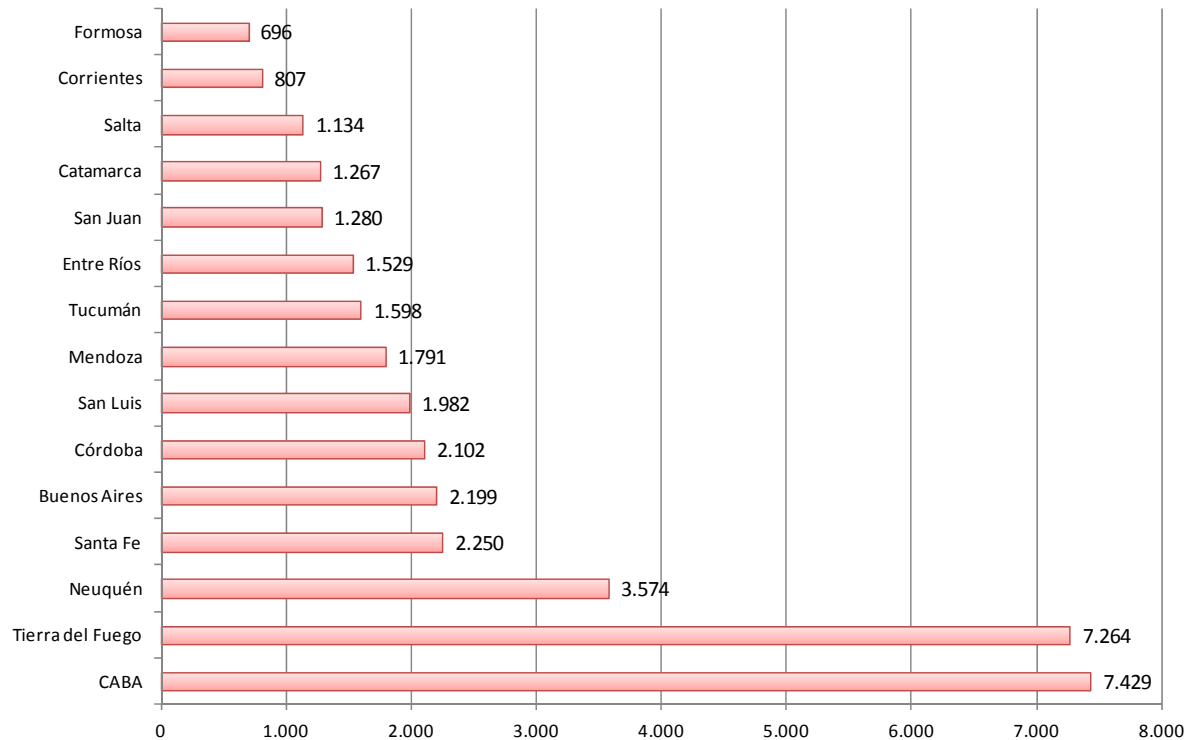
IARAF en base a Ministerios de Hacienda Provinciales.

Recaudación tributaria provincial per cápita

Resulta también de interés analizar las recaudaciones de las provincias medidas en pesos corrientes por habitante. Esto permite mostrar en parte los diferentes grados de relevancia que tiene la recaudación propia en cada provincia, y la heterogeneidad de las realidades económicas y fiscales propias de cada una de ellas. Puede observarse que en 2011 las provincias que más recaudaron por persona fueron CABA, Tierra del Fuego y Neuquén (\$7.429, \$7.264 y \$3.574 respectivamente). Se destaca por ejemplo que si bien CABA

presentó una de las menores variaciones interanuales del acumulado anual en el 2011, se encuentra encabezando la lista en las recaudaciones por habitante.

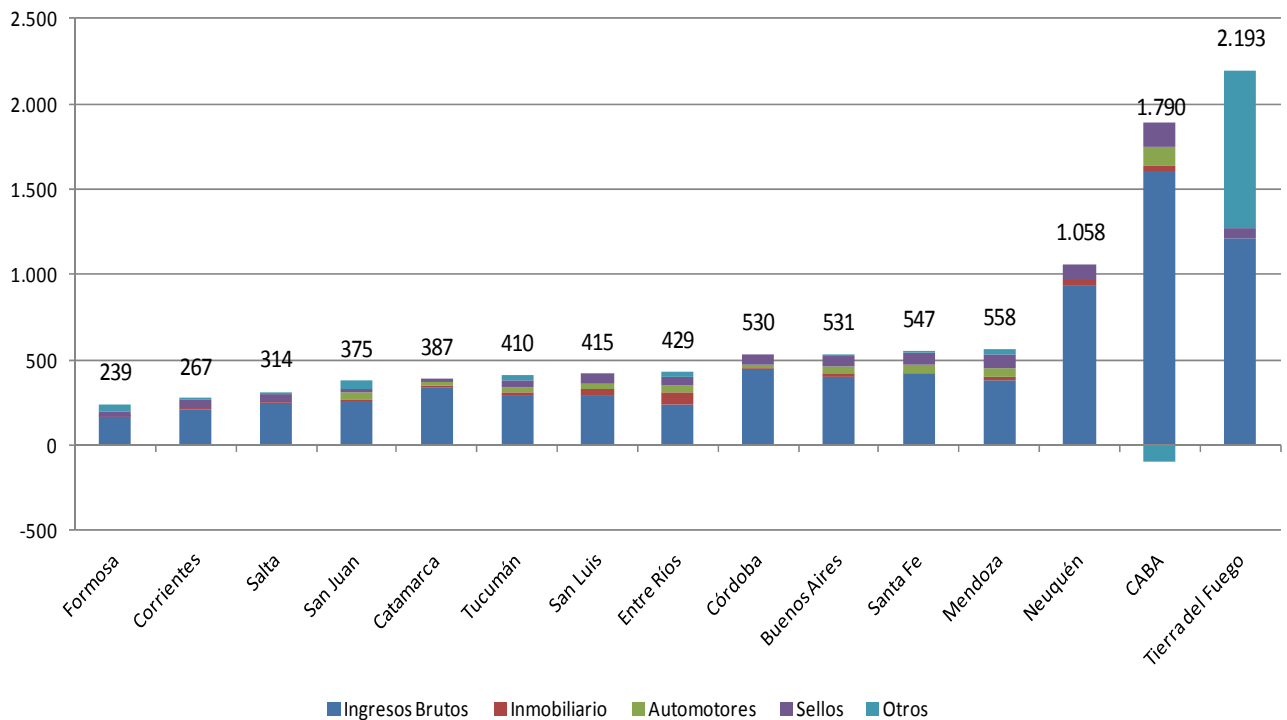
Recaudación tributaria provincial. \$ por habitante en 2011. En orden creciente.



IARAF en base a Ministerios de Hacienda Provinciales.

Resulta de interés también analizar las variaciones absolutas en la recaudación per cápita entre el año 2011 y 2010. Se observa lo que en cierta medida resulta esperable de acuerdo a la información anterior, pues son las mismas provincias que en el gráfico anterior las que encabezan el listado: Tierra del Fuego, CABA y Neuquén. Así, cada una de estas jurisdicciones subnacionales recaudó en 2011 montos que resultaron de \$2.193, \$1.790 y \$1.058 más por persona que en 2010, respectivamente. En el otro extremo, la provincia de Formosa fue por un lado la que logró la mayor tasa de crecimiento de su recaudación como se vio al inicio (+54%), aunque esto representó menos de \$240 más de recursos fiscales propios medidos en promedio por habitante.

Variación absoluta 2011-2010 de las recaudaciones provinciales por impuesto, y de la recaudación total. En \$ por habitante. Provincias en orden creciente.



IARAF en base a Ministerios de Hacienda Provinciales.

Perspectivas

El año 2011 fue un año de importante crecimiento nominal de la recaudación propia provincial. Sumado a las transferencias por coparticipación, los recursos corrientes de las provincias mostraron una muy buena evolución nominal. Sin embargo, la situación fiscal general de las provincias mostró un deterioro puesto que los gastos en este nivel de gobierno crecieron en la mayoría de los casos por encima de los ingresos.

En este sentido, y teniendo en cuenta lo referido más arriba acerca de la estructura pro-cíclica de la recaudación provincial (y el carácter también pro-cíclico de la mayoría de los impuestos nacionales coparticipables) las perspectivas para el año 2012 son de una desaceleración por el lado de los ingresos. Esta situación y la frágil situación fiscal a nivel provincial, tornan compleja actualmente la definición de la política de erogaciones en los diferentes distritos, sobre todo en lo que hace a la negociación de una variable clave en este rubro como lo es el gasto salarial, al que se lo acuerda en general en línea con la evolución de la recaudación.