

# Federación Industrial de Santa Fe



## Actualidad Industrial de Santa Fe

Año N° 4 - Informe N° 17 - Junio de 2012

# Federación Industrial de Santa Fe



## Resumen Ejecutivo

Tal lo planteado en informes anteriores la actividad industrial en Santa Fe enfrenta al menos desde el cuarto trimestre de 2011 una clara desaceleración en su dinámica, cotejada con niveles de actividad relativamente elevados (2010-2011), y con matices sectoriales. Esta situación se presenta en un contexto internacional comprometido para las economías de la zona del euro, con menor crecimiento económico en China, y virtual estancamiento en Brasil y otras importantes naciones demandantes de productos locales. En los últimos tres trimestres el ritmo de expansión de la economía mundial retrocedió de 4% a 1%.

En Santa Fe, entre las actividades fabriles que aceleraron su producción respecto de 2011 se encuentra la industria láctea, química, siderúrgica y diferentes rubros del complejo metalúrgico, entre otras. Por el contrario, entre los sectores que sufrieron recortes de producción se señala a la industria aceitera, carne bovina, automotriz y algunos segmentos del complejo metalúrgico, como por ejemplo la maquinaria agrícola. En éste sentido, resulta importante destacar los esfuerzos industriales en materia de sostenimiento del nivel de empleo de los recursos humanos.

Tal coyuntura provincial se asemeja a lo observado en el plano de la industria nacional, no obstante, en Santa Fe se identifican ciertas particularidades, entre ellas: un mejor desempeño relativo de las industrias metalúrgica y láctea, de las exportaciones de manufacturas de origen industrial y del consumo de gas. Por otra parte, entre las áreas que enfrentan retrocesos interanuales incluso superiores a los observados en el ámbito nacional, se destaca la faena bovina y las exportaciones de manufacturas de origen agropecuario.

La Federación Industrial de Santa Fe destaca -a pesar de las dificultades del presente- el buen desempeño de las exportaciones provinciales de manufacturas de origen industrial, que al primer trimestre del año orillaron los 1.000 millones de dólares, alcanzando así una participación récord del 28% respecto del total de colocaciones externas santafesinas.

El presente *Informe de Actualidad Industrial de Santa Fe* contiene información sistematizada respecto del estado de situación -y dinámica- de la industria manufacturera de la Provincia de Santa Fe con datos incluso al mes de mayo de 2012.

# Federación Industrial de Santa Fe

Panorama  
Económico  
Nacional

-Indec-



De acuerdo a datos correspondientes al primer trimestre de 2012 la economía argentina exhibe claramente menores niveles de actividad respecto de 2010-2011.

La estimación provisoria del PIB en el primer trimestre de 2012 muestra una variación positiva de 5,2% con relación al mismo período del año anterior. Los sectores productores de bienes tuvieron durante el primer trimestre de 2012 un incremento del 3,2%.

Por el lado de la demanda global se observó una variación positiva del 4,2% en las exportaciones de bienes y servicios reales, un alza del consumo público del 9,0%, mientras que el consumo privado aumentó el 7,0%.

La inversión interna bruta fija experimentó en el primer trimestre del año una variación de 2,8% respecto del mismo período del año anterior. Esta suba se debió al incremento de 3,4% de la inversión en construcciones y al aumento del 2,3% en equipo durable de producción. Dentro de este último agregado, para el componente nacional se estimó un crecimiento del 15,3% y para el componente importado una caída del 3,9%.

En tal contexto durante el primer trimestre del año la industria manufacturera presentó un desempeño incluso satisfactorio (7%).

## Indicadores de coyuntura de la Economía Argentina

Tasas de variación

PIB	I T. 2012 / I T. 2011	5,2%
<b>PIB Industrial</b>	<b>I T. 2012 / I T. 2011</b>	<b>7,0%</b>
EMI	Mayo 2012 / Mayo 2011	-4,5%
	Ene-May. 2012 / Ene-May. 2011	-0,5%
EMAE	Abril 2012 / Abril 2011	0,6%
	Ene-Abr. 2012 / Ene-Abr. 2011	4,0%
Consumo privado	I T. 2012 / I T. 2011	7,0%
Inversión bruta interna fija	I T. 2012 / I T. 2011	2,8%

Fuente: Indec

En mayo de 2012 la balanza comercial marcó un superávit de 1.517 millones de dólares, cifra que representó una disminución del 11% con respecto al mismo período del año anterior. Es el resultado de un mes en el que las exportaciones alcanzaron los 7.556 millones de dólares, mientras que las importaciones ascendieron a 6.039 millones de dólares. El menor valor exportado con respecto al mismo mes del año anterior resultó por una disminución de las cantidades vendidas (-8%), dado que los precios aumentaron levemente (1%). El valor de las importaciones fue 5% menor que en igual mes de 2011. Esto se debió a una baja en las cantidades (-11%) mientras los precios aumentaron (7%). Todos los rubros registraron disminuciones en valores absolutos, excepto combustibles y lubricantes. En los cinco meses del año la balanza comercial fue superavitaria en 6.312 millones de dólares, representando un aumento del 32% con respecto a igual período del año anterior. El total exportado trepó a 32.526 millones de dólares contra 26.214 millones de dólares desembolsados en importaciones. Esto representó un aumento de 1% en exportaciones y una baja de 4% en importaciones, comparándolos con el mismo período del año anterior.

# Federación Industrial de Santa Fe

Panorama  
Industrial  
Nacional

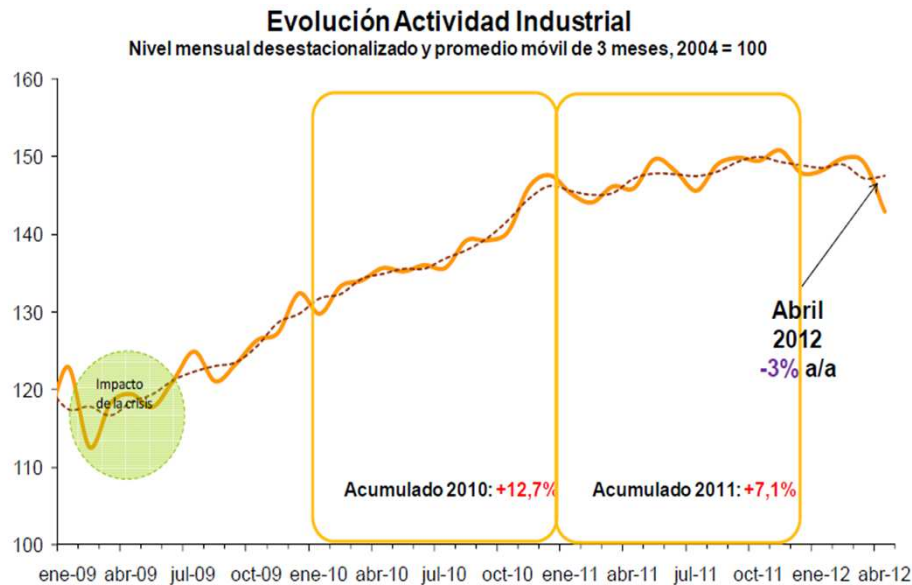
UIA  
Centro de  
Estudios



Durante el mes de abril la industria mostró una contracción interanual de 3,0% en su nivel de actividad y una reducción de 2,1% en la medición desestacionalizada, siempre respecto de abril de 2011. De esta forma, el primer cuatrimestre de 2012 mostró un crecimiento de 1,1% comparando con el mismo período del año anterior. Se evidencia la desaceleración de la actividad industrial que se venía observando desde el segundo semestre de 2011, con particular énfasis en el último bimestre. Los sectores que crecieron considerablemente no permitieron compensar las fuertes desaceleraciones o las caídas significativas que sufrieron otros.

La industria automotriz presentó una reducción interanual de 24,4%, debido a una fuerte caída en las exportaciones (fundamentalmente a Brasil) y a una base de comparación elevada (durante abril de 2011 se produjeron 72 mil vehículos). Por su parte, el sector de minerales no metálicos, muy vinculado a la construcción, mostró una caída interanual de 11,3%, debido tanto a la reducción de los despachos de cemento portland como al rubro de materiales y artefactos para dicha industria. Si se descuenta el efecto negativo de estos dos sectores durante abril, la industria hubiera crecido un 1,9% interanual.

En el otro extremo, el sector de sustancias y productos químicos creció un 13,4% interanual, siendo el bloque que más traccionó el crecimiento mensual. Se destacó el crecimiento la producción de productos orgánicos básicos y agroquímicos y fertilizantes y el sector farmacéutico. Descontando el efecto positivo de este sector, la actividad industrial hubiera presentado una contracción interanual de 5,8%.



Fuente: CEU-UIA en base a datos de cámaras empresariales y organismos del sector público y privado

Por otro lado, hubo numerosas actividades con variaciones menores, algunas con alzas moderadas (alimentos y bebidas, textil, refinación de petróleo) y otras con bajas (edición e impresión, industrias metálicas básicas y metalmecánica).

Tomando los datos acumulados del primer cuatrimestre del año, el bloque de sustancias y productos químicos fue el que lideró la producción industrial (11%), mientras que el sector automotriz, principal impulsor del crecimiento industria durante 2011, presentó una caída del 5,3%. También se destacaron leves alzas en las industrias metálicas básicas (1,6%) y una moderada contracción en minerales no metálicos (2,0%).

# Federación Industrial de Santa Fe

Panorama Industrial Nacional

UIA  
Centro de Estudios



Otro sector que presentó una disminución significativa en su producción fue el de minerales no metálicos, que experimentó una contracción de 11,3%, en buena medida explicado por la contracción de los despachos de cemento portland (-16,5% interanual). La principal razón en esta disminución ha sido la caída en la construcción, fundamentalmente en las viviendas privadas y obras viales. También cabe destacar que el haber contado con menos días hábiles que abril de 2011 puede haber contribuido a la baja en este indicador.

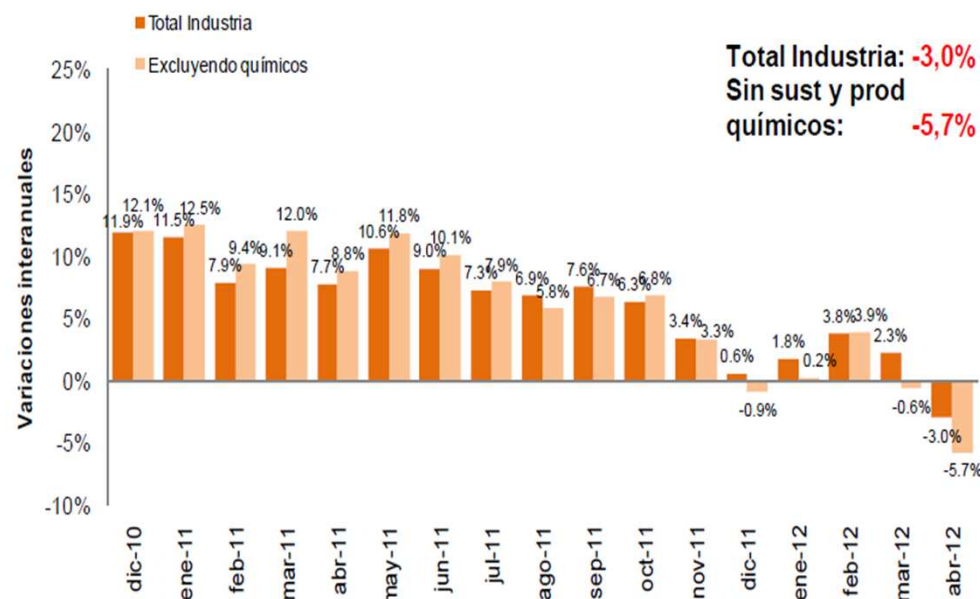
En el sector metalmecánico continúa mostrando indicios de desaceleración que ya fuera observada en el primer trimestre, manifestada entre otras cosas, en la caída de sus exportaciones (aproximadamente un 15% interanual en abril).

El sector textil experimentó leves subas en el último mes. Cabe consignar que en el primer trimestre de 2012, los sectores al final de la cadena (confección y marcas de indumentaria) junto con el sector de hilandería fueron los que fundamentalmente tuvieron el mejor desempeño.

En el caso del bloque de metales básicos, se experimentó una moderada contracción del -0,6%, fundamentalmente por la producción de aluminio (-12,2%), aunque se observa una recuperación en la producción mensual y la base de comparación interanual es muy alta. En cambio, si bien la producción de acero crudo creció levemente (1,3%), la misma pudo haber sido mayor dado la menor cantidad de días hábiles.

Tomando los datos acumulados del primer cuatrimestre de 2012, el bloque de sustancias y productos químicos fue el que lideró la producción industrial con un alza del 11% interanual, mientras que el sector automotriz, que había sido el que había liderado el crecimiento en 2011, presentó una caída del 5,3% interanual.

**Evolución de la actividad industrial**  
Total y sin sector de sustancias y productos químicos



Fuente: CEU-UIA en base a datos de cámaras empresariales y organismos del sector público y privado

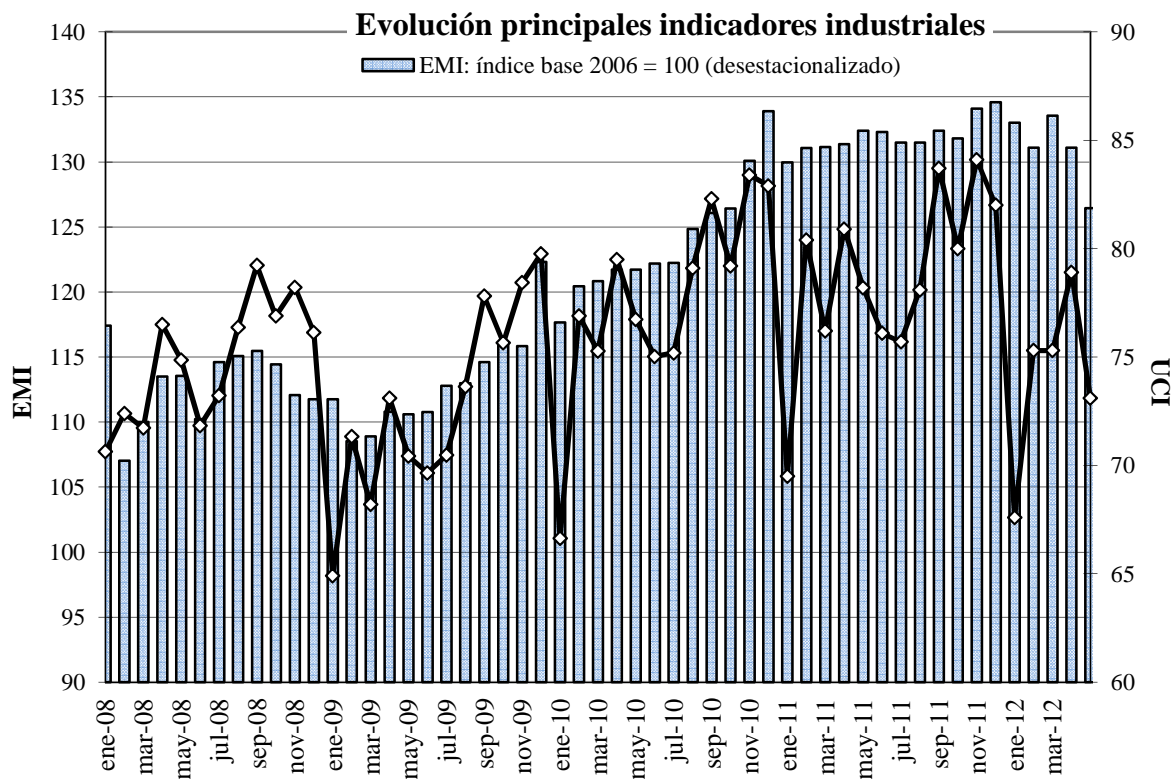
# Federación Industrial de Santa Fe

Panorama Industrial Nacional

-Indec-



El Estimador Mensual Industrial -anticipo- de mayo de 2012 registró en su medición desestacionalizada un descenso de 4,5% en relación a igual mes del año anterior. Además, la variación acumulada en los primeros cinco meses de año muestra una declinación interanual de 0,5%. La utilización de la capacidad instalada (UCI) en la industria alcanzó en mayo el 73,1%.



Luego de transcurridos los cinco primeros meses del año los rubros industriales con desempeño interanual positivo son: productos farmacéuticos 12,4%, lácteos 9%, carnes blancas 8,8%, carnes rojas 6,4%, cigarrillos 6,4%, detergentes, jabones y productos personales 6,2%, productos de editoriales e imprentas 5,4%, otros materiales de construcción 5,3%, vidrio 3,6%, materias primas plásticos y caucho sintético (3,4%), productos químicos básicos (3,3%), azúcar y productos de confitería 2,8%, metalmecánicas 2,5%, bebidas 2%, acero crudo 1,4%, gases industriales 1,1%, y papel y cartón 1%.

Entre las actividades fabriles que presentaron un desenvolvimiento negativo sobresalen: *fibras sintéticas y artificiales (-25,4%), aluminio primario (-14,4%), yerba mate y te (-12,2%), automotores (-10%), agroquímicos (-3,9%), hilados de algodón (-3,6%), tejidos (-3%), molienda de cereales y oleaginosas (-2,9%), petróleo procesado (-2,3%), manufacturas de plástico (-1,6%), neumáticos (-0,2%) y cemento (-0,1%).*

# Federación Industrial de Santa Fe

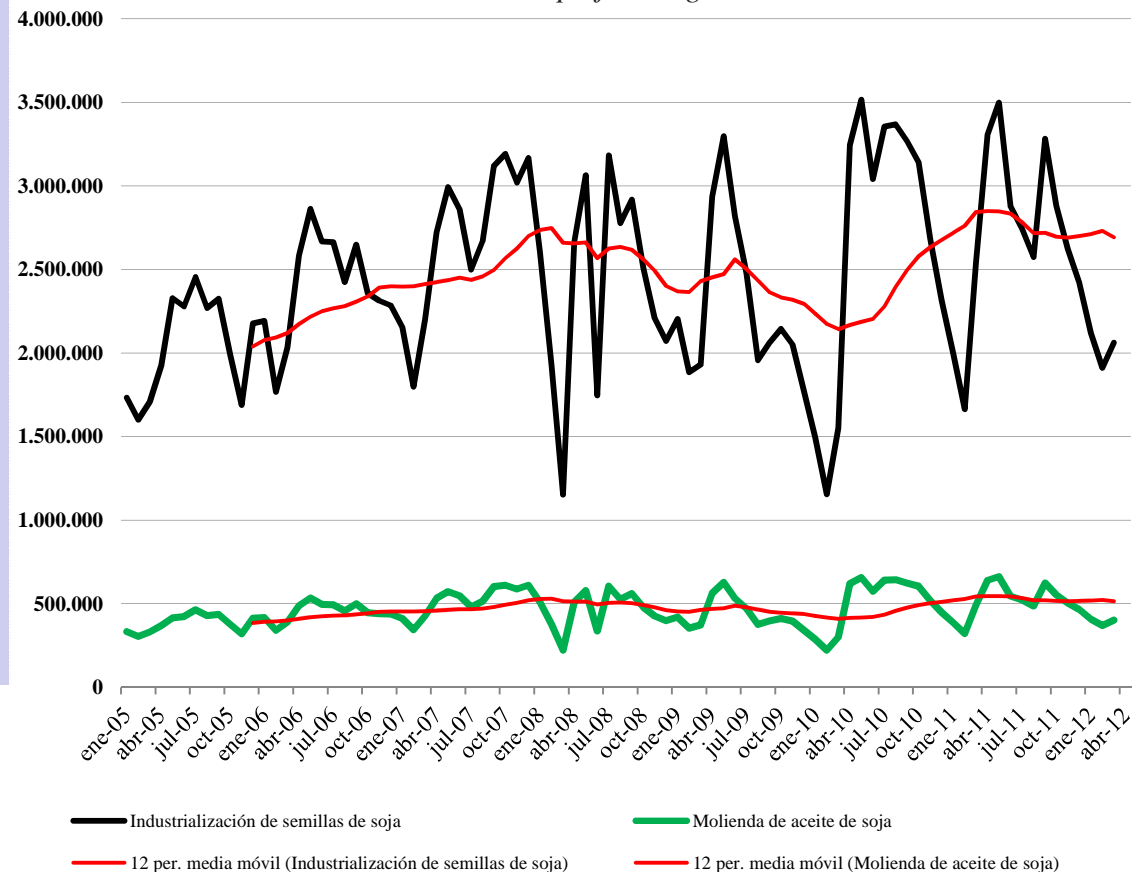
Industria  
Aceitera

La molienda de granos de soja en plantas ubicadas en la Provincia de Santa Fe totalizó al cierre del primer cuatrimestre del año 9,2 millones de toneladas, observando así una desmejora interanual de 2,6%. El registro de producción acumulada a abril de 2012 resulta superior al obtenido en los últimos años siendo solo superado precisamente en 2011. Además, la elaboración de aceite de soja alcanzó, durante el período enero-abril 1,8 millones de toneladas, es decir, 2,3% por debajo de la producción de 2011, no obstante, la cifra también resulta superior a los años precedentes.

El Estimador Mensual Industrial del bloque industria alimenticia correspondiente a molienda de cereales y oleaginosas presentó en mayo de 2012 un alza de 3,3% interanual, acumulando en los primeros cinco meses del año un retroceso de 2,9%.

En el lapso enero-mayo de 2012 las exportaciones de aceite de soja se redujeron 7% respecto a igual período del año anterior; mientras que las colocaciones externas de subproductos del complejo oleaginoso (harina y pellets de soja), se retrajeron 9,3%.

*Evolución del complejo oleaginoso en Santa Fe*



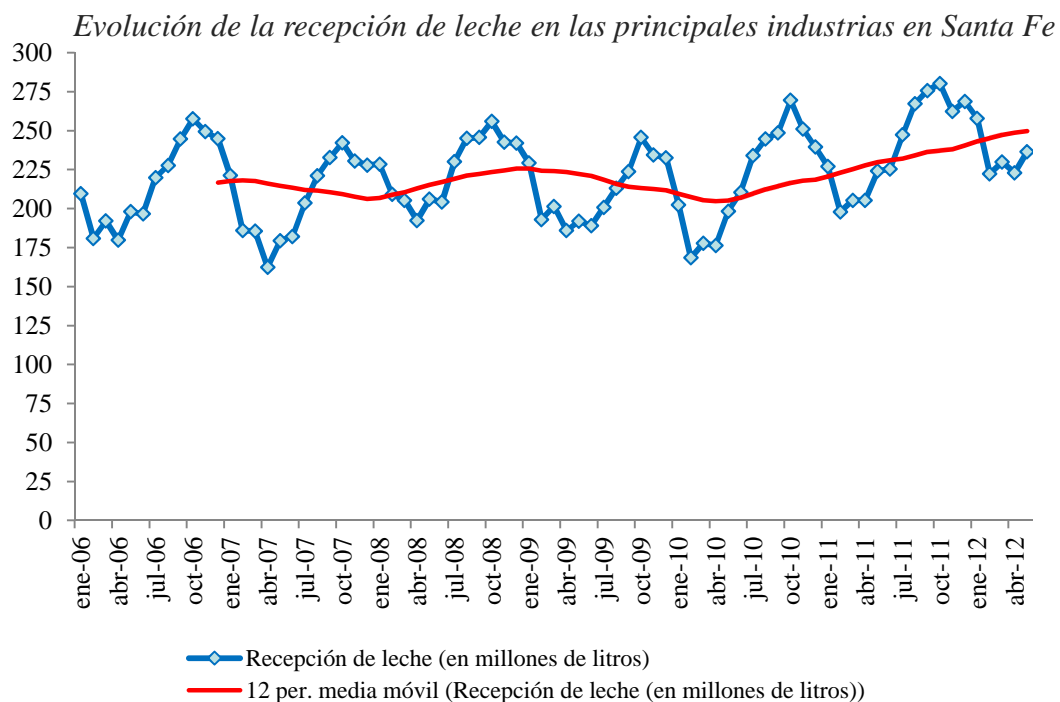
Fuente: Elaboración propia en base a datos de Indec, Ministerio de Agricultura, Ganadería y Pesca, y referentes calificados de la industria.

# Federación Industrial de Santa Fe

Industria  
Láctea



Al quinto mes del año la industrialización de leche en Santa Fe muestra una importante mejora de 10,4% respecto al mismo período acumulado del año anterior. En el mes de mayo el incremento interanual alcanzó a 5,5%. De ésta manera, el procesamiento de leche en plantas localizadas en Santa Fe, continúa mostrando una trayectoria ascendente que se manifiesta a través de variaciones mensuales interanuales positivas desde de mayo de 2010, extendiendo así su ciclo expansivo a dos años consecutivos. El mínimo de actividad frecuentemente observado en el mes de abril se ubicó 26,4% por encima del registro del año 2000. En los cinco primeros meses de 2012 la recepción de leche en nueve importantes usinas con actividad en Santa Fe marcó un máximo histórico de 1.170 millones de litros.



En el plano nacional la recepción de leche en veinte importantes industrias registró en el período acumulado enero-abril de 2012 un incremento interanual de 9,7%.

El Estimador Mensual Industrial de la industria alimenticia correspondiente al rubro lácteos presentó en mayo de 2012 un incremento de 4,7% con respecto a igual mes del año anterior, y una variación acumulada de 9%

En los primeros cuatro del año las exportaciones de leche en polvo entera superaron las 62 mil toneladas mostrando un incremento interanual de 22%. Los productos lácteos volvieron a incrementar sus colocaciones externas tanto en toneladas (8,4%) como en valores monetarios (17,6%). Leche en polvo y quesos presentaron importantes aumentos en los precios internacionales. Venezuela y Brasil adquieren prácticamente el 50% de las exportaciones.

Fuente: elaboración propia en base a datos de CIL, Indec, Ministerio de Agricultura, Ganadería y Pesca y representantes de la industria láctea provincial



# Federación Industrial de Santa Fe

Industria  
Frigorífica

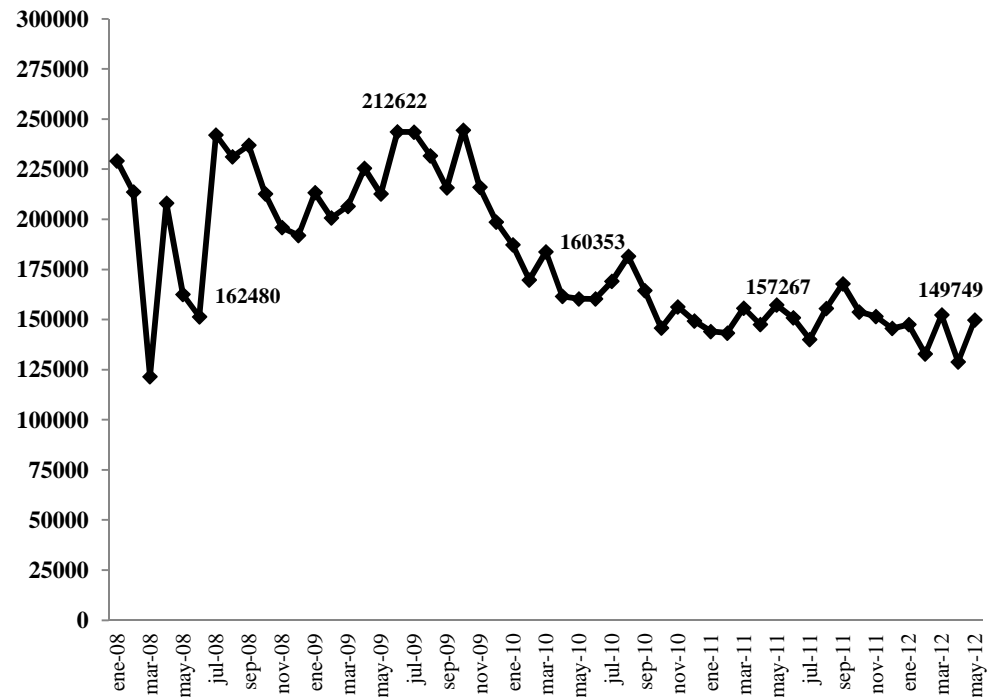
Según fuentes sectoriales consultadas por Fife, en los primeros cinco primeros meses del año la actividad en empresas frigoríficas de Santa Fe, presentó en términos de kilogramos procesados, un nuevo retroceso de 5% interanual. De igual manera, según datos aportados por instituciones de alcance nacional, en nuestra provincia durante el período enero-mayo de 2012 la faena de animales retrocedió 4,9% respecto de igual período del año anterior. Así, la matanza alcanzó en el acumulado al mes de mayo un total de 711 mil bovinos, representando ello una caída de 32,8% respecto del último pico de actividad registrado en el año 2009. Desde el mes de febrero el sector vuelve a enfrentar retrocesos interanuales de producción extendiendo el proceso contractivo a veintinueve meses. En los últimos tres años al menos siete plantas han paralizado su producción.



*En el plano nacional la industria frigorífica exhibió durante el lapso enero-mayo de 2012 una faena total de 3,6 millones de bovinos, nivel semejante el registrado en el año anterior, lo cual manifiesta que la actual crisis del sector se acentúa aún más en la Provincia de Santa Fe. No obstante, la faena bovina nacional acumulada al mes de mayo también retrocede el 31% respecto de 2009.*

Fuente: Elaboración propia en base a datos de Indec, Ministerio de Agricultura, Ganadería y Pesca, y Cámara de Frigoríficos de Santa Fe. Los datos referentes a la Provincia de Santa Fe representan aproximadamente el 70% de la faena de los asociados a la Cámara de Frigoríficos.

*Evolución de la faena bovina en Santa Fe*



# Federación Industrial de Santa Fe

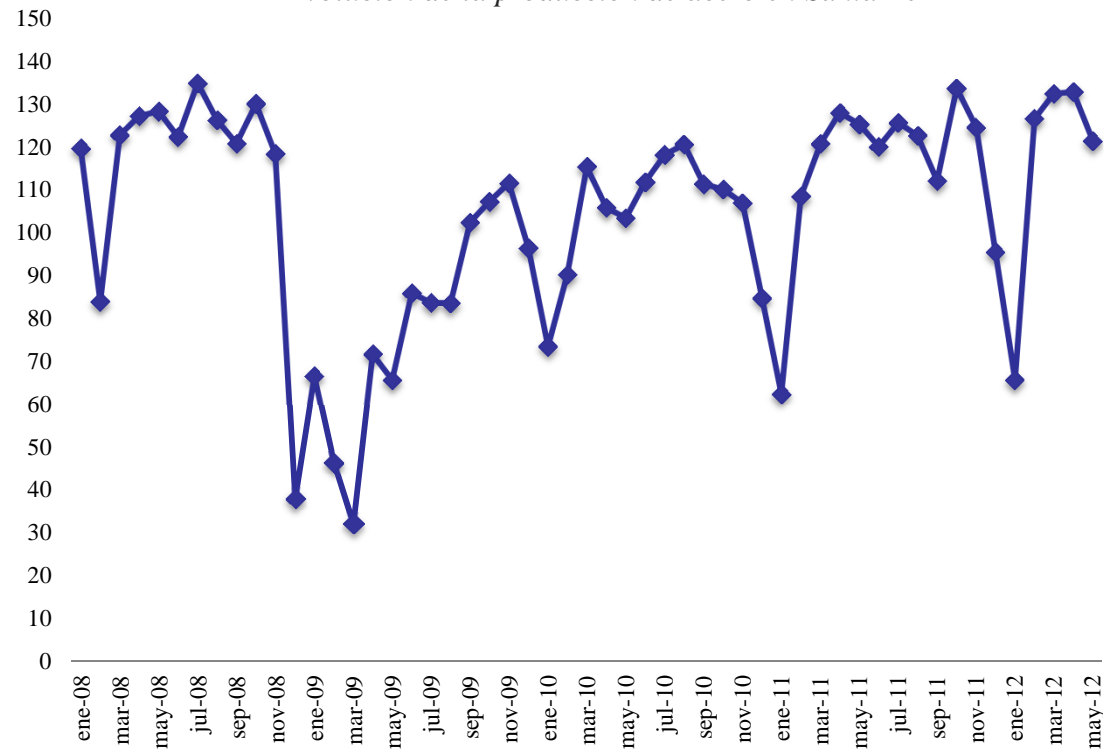
Industria Siderúrgica

La producción siderúrgica provincial cerró el quinto mes del año con una mejora acumulada de 6,3% interanual. Así, el nivel de actividad de los primeros cinco meses del año resulta superior al registrado en los años 2009, 2010 y 2011, siendo solo superado por la producción de 2008 en tan solo 0,5%.

No obstante, la dinámica observada en los últimos meses refleja una desaceleración de la producción sectorial, que en su última medición correspondiente al mes de mayo presentó incluso un retroceso de 3,1% respecto de igual mes de 2011. De ésta manera, la industria siderúrgica enfrentó en el quinto mes del año la primer declinación luego de dieciséis meses consecutivos de variaciones interanuales positivas.

A nivel país, la producción de acero crudo en el mes de mayo de 2012 fue de 458.400 toneladas, 7.5 % menor a la de mayo del año anterior (495.800 toneladas). La producción acumulada de los primeros cinco meses trepó a 2.281.900 toneladas, siendo 1,7% superior a la del mismo período de 2011 lo que estaría mostrando una desaceleración en el ritmo de crecimiento. Lo mismo se observa en la producción de productos laminados en el cuál la comparación de los cinco primeros meses con respecto a 2011 arroja una caída de 2,7% y de 2,6 % en laminados en caliente y en frío, respectivamente.

*Evolución de la producción de acero en Santa Fe*



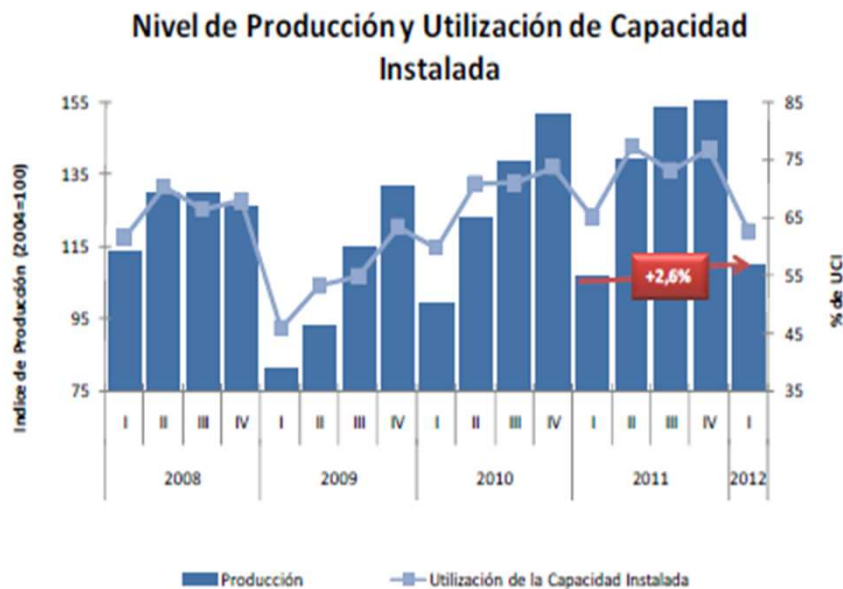
Fuente: Actualidad Industrial de Santa Fe -FISFE- en base a datos de la Cámara Argentina del Acero y de la empresa Acindar. En miles de toneladas de acero líquido.

# Federación Industrial de Santa Fe

Industria  
Metalúrgica  
-ADIMRA-  
Panorama  
Nacional



En el primer trimestre del 2012, el sector metalúrgico evidenció una desaceleración en su tasa de crecimiento anual, reduciendo la misma de valores superiores al 10% al actual +2,6%. Este resultado sugiere una expansión más moderada para lo que resta del año en comparación con el 2011 y 2010. En este marco, el nivel de utilización de la capacidad instalada se ubicó en el 61,7%, un 4% inferior a la del primer trimestre de 2011.



Fuente: ADIMRA en base relevamientos propios.

Es importante destacar que el bajo nivel de UCI se debe a un efecto estacional y que, aún cuando se consolide esta menor tasa de crecimiento, es evidente la necesidad de inversiones para sostener la expansión de la producción. Asimismo, la mitad de las empresas no podría sumar turnos de trabajo en el corto plazo, lo cual resta margen para alcanzar mejoras de productividad por esta vía.

A su vez, no es del todo claro el impacto inmediato que tendrán las medidas de control sobre las importaciones implementadas a partir de febrero, resultando un escenario heterogéneo en términos de actividad. El 40% de las firmas cree que no impactarán en sus niveles de producción, mientras que el 60% se divide entre quienes esperan que impacten favorablemente (27%) y los que manifiestan un impacto negativo (33%). No obstante, si bien en forma agregada el sector ha tenido un desempeño favorable, cabe señalar que el 17% de las empresas sufrió caídas de la producción en el último trimestre (-21%). Los niveles de UCI en estas empresas son muy inferiores al promedio (en torno al 56%).

Si bien en forma agregada el sector continua teniendo un desempeño favorable, en este período las empresas tuvieron variaciones de la producción muy polarizadas: el 39% de las empresas sufrió caídas en la producción (en promedio, un -19,4%) y el 47% de las empresas creció en promedio un 16%. El resto no mostró variaciones. Esta heterogeneidad, no obstante, evidencia que aquellas empresas que sufrieron pérdidas en sus niveles de producción pasaron del 17% del total en el último trimestre de 2011 al actual 39%.

# Federación Industrial de Santa Fe

Industria  
Metalúrgica  
-ADIMRA-  
Santa Fe



**El nivel de actividad del complejo metalúrgico en la Provincia de Santa Fe evolucionó favorablemente durante el primer trimestre de 2012 registrando una variación interanual 6,4%, aunque evidenciando una desaceleración respecto de la dinámica observada en 2011 en un contexto de mayor diversidad sectorial. Como fuera adelantado en nuestro anterior informe del mes de febrero entre los sectores metalmeccánicos de peor evolución figura la maquinaria agrícola.**

El análisis de las respuestas de un significativo conjunto de empresas metalúrgicas santafesinas encuestadas por ADIMRA se corresponde con un período de menor demanda sectorial, demostrada por la menor utilización de la capacidad instalada (69% en el primer trimestre cotejado al 72% del primer trimestre de 2011), una muy leve reducción del personal ocupado (-0,5% respecto de fines de 2011), y expectativas empresariales menos favorables para los próximos seis meses. Estos indicadores reflejan un deterioro respecto del año anterior.

En el último trimestre de 2011 las empresas con disminuciones interanuales en sus niveles de producción alcanzaban al 14% del total con retrocesos promedios de 11%. Este segmento se acrecienta ya que durante el primer trimestre de 2012 el 22% de las empresas consultadas manifestó haber sufrido una reducción interanual de su producción en éste caso del orden del 20%.

En relación a la evolución de precios y costos de producción, en el primer trimestre del año las empresas santafesinas relevadas señalan aumentos interanuales de 19,5% y 22,7% respectivamente, volviendo así desfavorable una vez más el set costo-precio, situación que pone de manifiesto la reducción de los niveles de rentabilidad sectorial y las dificultades de absorber los mayores costos de producción vía precios y/o productividad. Un 25% de las empresas expresa poseer rentabilidad negativa.

Entre los aspectos positivos a destacar se señala que el 57% de las firmas consultadas considera posible incrementar el número de turnos de producción incluso a corto plazo, y los numerosos casos de empresas que manifestaron llevar adelante acciones tendientes a incrementar los niveles de integración nacional de la producción.

# Federación Industrial de Santa Fe

**Industria  
Automotriz**

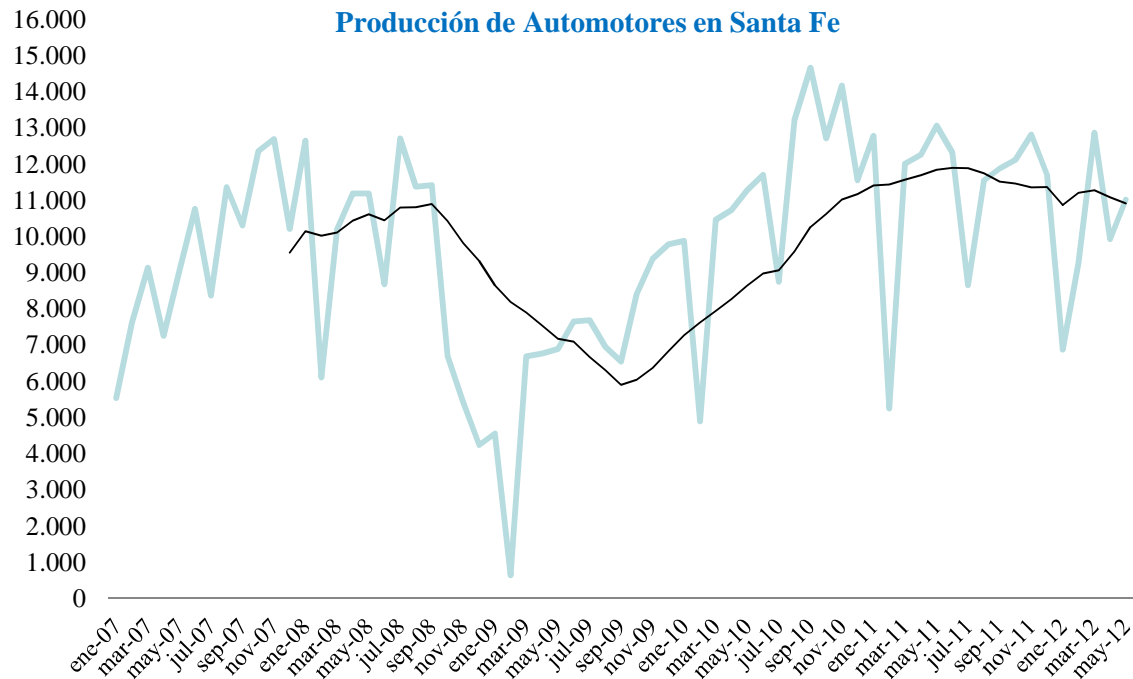
La producción de vehículos automotores en Santa Fe acumula al quinto mes del año una caída interanual de 9,8%. No obstante, de enero a mayo de 2012, la producción alcanzó prácticamente las 50.000 unidades, un nivel de actividad relativamente elevado.



En mayo la contracción del nivel de actividad respecto del mismo mes de año anterior alcanzó el 15,6%. Esta tendencia desfavorable de la producción automotriz provincial se observa desde el segundo semestre de 2011. De los últimos doce meses (junio 2011-mayo 2012) ocho presentaron retrocesos interanuales de la producción, no obstante, se destaca la elevada base de comparación (2010-2011).

En el plano nacional la producción de vehículos automotores registró en el acumulado al mes de mayo un retroceso interanual de 10,5%. No obstante, la comercialización de terminales a concesionario de vehículos de producción nacional se aceleró el 16% reflejando el sostenimiento del mercado interno. Por el contrario, la demanda externa del sector sufre fuertes contracciones que al quinto mes del año alcanza a 26,5% interanual.

El Estimador Mensual Industrial -anticipo mes de mayo- correspondiente al rubro automotores observó una caída interanual de 21,2%, acumulando al quinto mes del año un retroceso de 10%.



Fuente: Actualidad Industrial de Santa Fe en base a datos de Adefa

# Federación Industrial de Santa Fe

## Exportaciones Industriales

Las exportaciones provinciales de **Manufacturas de Origen Industrial (MOI)** evolucionaron -tanto en términos físicos como monetarios- positivamente en el primer trimestre del año. Las colocaciones externas de MOI mostraron una suba interanual de 15,7% en valor, mientras que en términos de volumen crecieron 28,6%, evidenciado una retracción en los precios internacionales. Otro aspecto a destacar es su creciente importancia alcanzando prácticamente los 1.000 millones de dólares y una participación récord del 28% del total de exportaciones provinciales. Entre los rubros que presentaron los mayores incrementos de exportaciones se destacan los productos químicos, la industria naval, las máquinas y aparatos y los productos siderometalúrgicos. Entre los desempeños sectoriales negativos sobresale la automotriz que registra una retracción de 26,9% en volumen y 12,6% en valor.

Con respecto a exportaciones de **Manufacturas de Origen Agropecuario (MOA)** durante el primer trimestre del año exhibieron un comportamiento negativo al disminuir 11% en valor y 6,8% en términos físicos. Las exportaciones de carnes, cueros, bebidas y desperdicios de la industria alimenticia mostraron importantes retrocesos que explican mayoritariamente aquel desempeño. En el otro extremo, las ventas externas del complejo lácteo se incrementaron un 34% en volumen y 44,5% en valor gracias a los mayores precios mundiales. Por su parte, las exportaciones de aceites se incrementaron levemente 2,4% en volumen y 2,3% en términos monetarios.

**De ésta manera, las colocaciones externas de productos industrializados alcanzó en los primeros tres meses del año un total de 3.150 millones de dólares, es decir, el 90% del total de exportaciones provinciales.**

Brasil es el principal mercado de destino de las exportaciones provinciales, no obstante, sus compras retroceden en valores monetarios un 2,6% interanual. En rubros como el automotriz, de fundamental importancia para la industria santafesina, las ventas a Brasil disminuyeron 26,7% en términos físicos. Europa también retrajo sus compras 4,7%.

*Fuente: FISFE en base a datos de Ipec e Indec.*



# Federación Industrial de Santa Fe

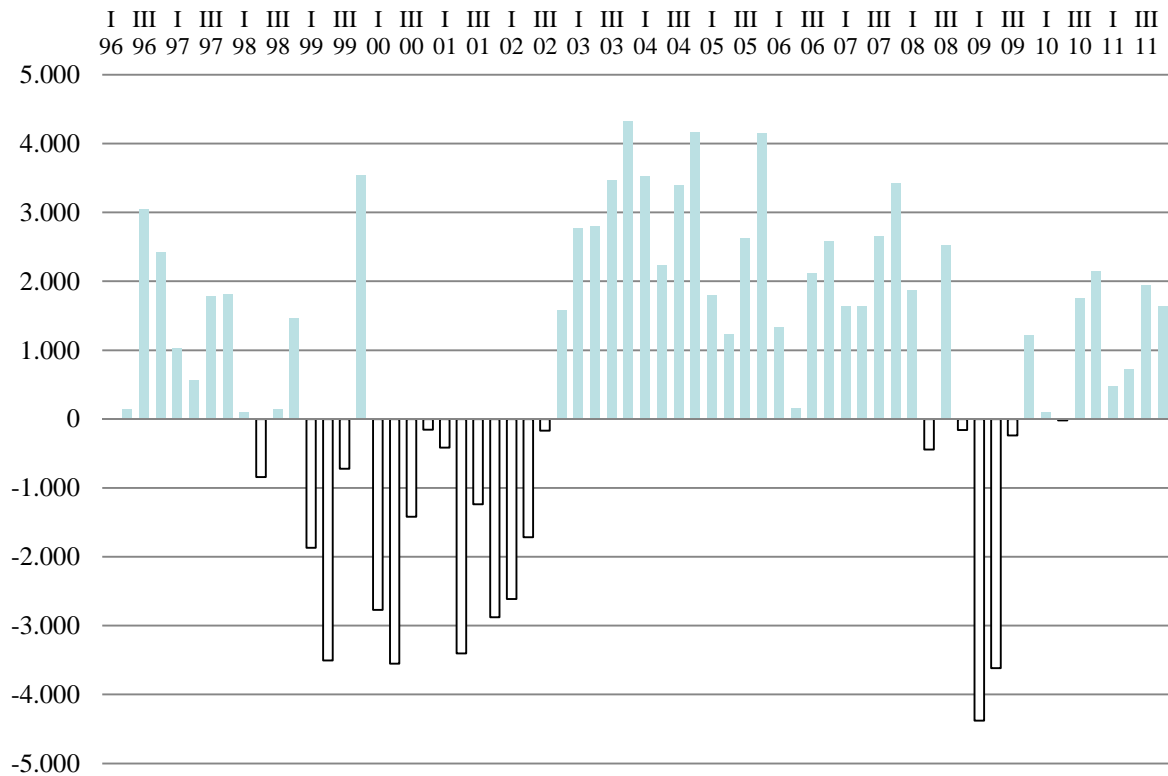
Empleo Industrial

Desde fines de 2002 Santa Fe atraviesa un rápido proceso de recuperación del empleo industrial hasta 2004, para luego iniciar una importante etapa de crecimiento del nivel de ocupación industrial hasta fines de 2008. En el cuarto trimestre de ese año, y luego de ejercicios consecutivos de crecimiento absoluto en la demanda de trabajo, el sector manufacturero alcanza un total de 134 mil asalariados registrados, es decir, un aumento absoluto de 57.000 personas ocupadas. La crisis de 2009 contrajo en 8.400 el total de asalariados ocupados en las actividades fabriles. Desde el cuarto trimestre de aquel año y hasta fines de 2011 la industria volvió a generar 10.000 puestos de trabajo, alcanzado una cifra record aproximada a 136 mil asalariados.

A partir de 2012, los recortes de demanda que enfrentan algunos sectores fabriles en Santa Fe -gracias al fuerte compromiso empresarial-industrial en cuanto al sostenimiento del nivel de empleo- no se han manifestado en reducciones significativas en el plantel de recursos humanos. En tal sentido, durante el primer trimestre del año el Índice de Obreros Ocupados en la Industria se incrementó 2,4% con respecto al mismo período de 2011.



Cambios en el total de asalariados del sector industrial en Santa Fe



Fuente: FISFE en base a datos de Ministerio de Trabajo, Empleo y Seguridad Social de la Nación, e Indec.

# Federación Industrial de Santa Fe

Gas Industrial

El gas natural entregado a grandes usuarios industriales en la Provincia de Santa Fe presentó en el primer cuatrimestre del año un retroceso de 2% en relación a igual período del año anterior. No obstante, la entrega promedio mensual de gas trepó a 130 millones de metros cúbicos, un nivel históricamente elevado, solo superado precisamente en 2011.

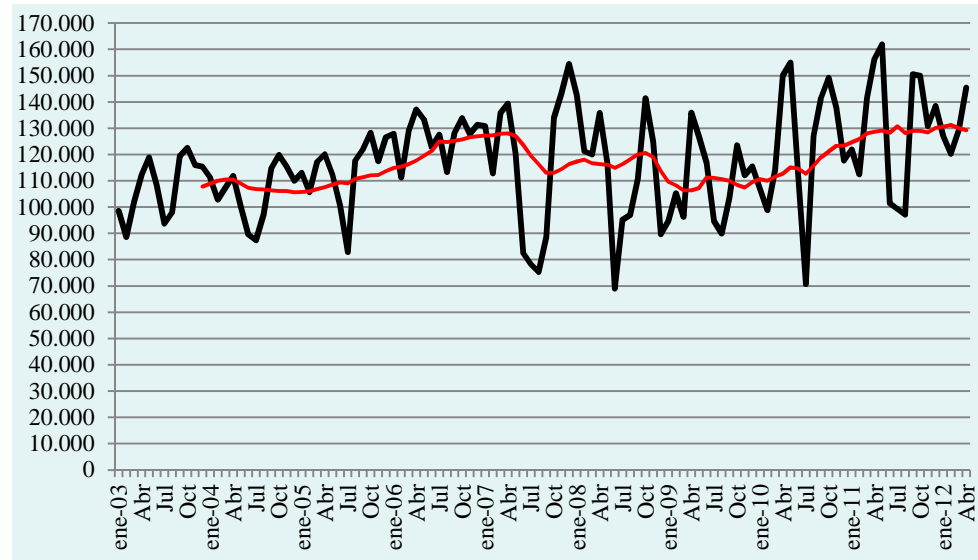


Desde la perspectiva sectorial sobresalen los comportamientos negativos respecto de 2011, como por ejemplo en la industria aceitera y frigorífica, corroborando la caída de sus niveles de actividad. Entre las ramas industriales que recibieron mayores niveles de gas natural se destacan la industria química, siderúrgica y bebidas.

*En el orden nacional la entrega de gas a grandes usuarios industriales también presenta en el primer cuatrimestre del año una contracción incluso superior, en éste caso de 7,9% interanual*

Evolución del gas natural entregado a grandes usuarios industriales en Santa Fe.

En miles de m3 de 9300 kcal.



Gas natural entregado a grandes usuarios industriales en Santa Fe según rama

Ramas de Actividad	Variación porcentual Ene-Abr 2012 / Ene-Abr 2011	Participación de la rama en la entrega total al sector industrial provincial
Aceitera	-4,0%	41,8%
Alimenticia	-1,4%	5,3%
Bebidas	1,1%	0,7%
Celulósica y papelera	-7,4%	4,4%
Cerámica	-8,6%	0,5%
Cristalería	6,2%	1,2%
Cuero	-15,3%	0,3%
Destilería	-22,3%	2,8%
Frigorífica	-3,5%	1,8%
Metalúrgica ferrosa	-8,9%	1,3%
Petroquímica	-2,1%	7,8%
Química	10,2%	7,3%
Siderurgia	3,1%	24,7%

Fuente: FISFE en base a datos de Enargas



# Federación Industrial de Santa Fe



**Carlos Bertone**

Presidente

**Esteban Moine**

Director Ejecutivo

**Gabriel Frontons**

Actualidad Industrial de Santa Fe  
Instituto de Investigaciones Económicas